

АКТ

государственной историко-культурной экспертизы
документации, содержащий результаты исследований,
в соответствии с которыми определяется наличие или отсутствие объектов,
обладающих признаками объекта культурного наследия,
на земельном участке с кадастровым номером 40:25:000160:131, расположенном
по адресу: Калужская область, городской округ город Калуга, с. Росва,
Индустриальный парк «Росва»

Настоящий Акт государственной историко-культурной экспертизы составлен в соответствии с Федеральным законом от 25.06.2002 г. №73-ФЗ «Об объектах культурного наследия (памятниках истории и культуры) народов Российской Федерации», Положением о государственной историко-культурной экспертизе, утвержденным постановлением Правительства Российской Федерации от 15.07.2009 г. № 569.

- 1. Дата начала проведения экспертизы – 31.08.2023 г.**
- 2. Дата окончания проведения экспертизы – 05.09.2023 г.**
- 3. Место проведения экспертизы – г. Воронеж.**
- 4. Заказчик экспертизы – Общество с ограниченной ответственностью «Археологический горизонт».**

5. Сведения об эксперте:

- фамилия, имя, отчество – Яблоков Антон Глебович;
- образование – высшее, специальность – история;
- стаж работы – 11 лет;
- место работы и должность – ведущий инженер Археологического музея Воронежского государственного университета; преподаватель кафедры археологии и истории древнего мира Воронежского государственного университета; директор общества с ограниченной ответственностью «Научно-производственный центр «Древности».

- реквизиты аттестации – приказ Министерства культуры РФ от 17.09.2021 № 1537; приказ Министерства культуры РФ от 30.12.2021 № 2304.

объекты экспертизы:

1. выявленные объекты культурного наследия в целях обоснования целесообразности включения данных объектов в реестр;

2. документы, обосновывающие включение объектов культурного наследия в реестр;

3. документация или разделы документации, обосновывающие меры по обеспечению сохранности объекта культурного наследия, включенного в реестр, выявленного объекта культурного наследия либо объекта, обладающего признаками объекта культурного наследия, при проведении земляных, мелиоративных, хозяйственных работ, указанных в статье 30 Федерального закона работ по использованию лесов и иных работ в границах территории объекта культурного наследия либо на земельном участке, непосредственно

связанном с земельным участком в границах территории объекта культурного наследия;

4. документация, за исключением научных отчетов о выполненных археологических полевых работах, содержащая результаты исследований, в соответствии с которыми определяется наличие или отсутствие объектов, обладающих признаками объекта культурного наследия, на земельных участках, подлежащих воздействию земляных, строительных, мелиоративных, хозяйственных работ, указанных в статье 30 Федерального закона работ по использованию лесов и иных работ.

6. Информация о том, что в соответствии с законодательством Российской Федерации эксперт несет ответственность за достоверность сведений, изложенных в заключении.

Эксперт несет ответственность за соблюдение принципов проведения экспертизы, установленных ст. 29 Федерального закона от 25.06.2002 г. № 73-ФЗ «Об объектах культурного наследия (памятниках истории и культуры) народов Российской Федерации» (далее в тексте – Федеральный закон); за достоверность сведений, изложенных в заключении экспертизы, и обязуется выполнять требования п. 17 Положения о государственной историко-культурной экспертизе, утвержденного постановлением Правительства Российской Федерации от 15.07.2009 г. № 569.

7. Цель экспертизы.

Определение наличия (отсутствия) объектов археологического наследия, выявленных объектов археологического наследия, объектов, обладающих признаками объектов археологического наследия; наличия (отсутствия) ограничений использования земельного участка, подлежащего хозяйственному освоению, установленных в соответствии с законодательством об охране объектов культурного наследия.

8. Объект экспертизы.

Документация, за исключением научных отчетов о выполненных археологических полевых работах, содержащая результаты исследований, в соответствии с которыми определяется наличие или отсутствие объектов, обладающих признаками объекта культурного наследия, на земельных участках, подлежащих воздействию земляных, строительных, мелиоративных, хозяйственных работ, указанных в статье 30 Федерального закона работ по использованию лесов и иных работ – Такмаков В.И. Технический отчет об археологической разведке на земельном участке с кадастровым номером 40:25:000160:131, расположенном по адресу: Калужская область, городской округ город Калуга, с. Росва, Индустриальный парк «Росва» в 2023 году. Воронеж, 2023.

9. Перечень документов, представленных заявителем.

1. Такмаков В.И. Технический отчет об археологической разведке на земельном участке с кадастровым номером 40:25:000160:131, расположенном по адресу: Калужская область, городской округ город Калуга, с. Росва, Индустриальный парк «Росва» в 2023 году. Воронеж, 2023.

2. Копия письма управления по охране объектов культурного наследия Калужской области № 10/1417-23 от 22.06.2023.

10. Отношение к заказчику экспертизы.

Эксперт не имеет родственных связей с заказчиком (его должностными лицами, родственниками); не состоит в трудовых отношениях с заказчиком; не имеет долговых или иных имущественных обязательств перед заказчиком (его должностным лицом или работником), а также заказчик (его должностное лицо или работник) не имеет долговые или иные имущественные обязательства перед экспертом; не владеет ценными бумагами, акциями (долями участия, паями в уставных капиталах заказчика); не заинтересован в результатах исследований и решении, вытекающем из заключения экспертизы, с целью получения выгоды в виде денег, ценностей, иного имущества, услуг имущественного характера или имущественных прав для себя или третьих лиц.

11. Сведения об обстоятельствах, повлиявших на процесс проведения и результаты экспертизы.

Обстоятельства, повлиявшие на процесс проведения и результаты экспертизы, отсутствуют.

12. Сведения о проведенных исследованиях с указанием примененных методов, объема и характера выполненных работ и их результатов.

При подготовке настоящего акта проанализирована документация, представленная заказчиком, на соответствие действующему законодательству в сфере охраны объектов культурного наследия. Для экспертизы привлечены необходимые данные и источники, дополняющие информацию о земельных участках с точки зрения обнаружения объектов культурного наследия и объектов, обладающих признаками объекта культурного наследия. Особое внимание уделялось картографическим материалам, данным дистанционного зондирования земной поверхности землеотвода, материалам полевых и историко-архивных исследований прошлых лет, в том числе на территориях, близких по физико-географическим характеристикам. Имеющийся и привлеченный материал достаточен для подготовки заключения государственной историко-культурной экспертизы.

Результаты исследований, проведенных в рамках настоящей государственной историко-культурной экспертизы, оформлены в виде Акта.

13. Факты и сведения, выявленные и установленные в результате проведенных исследований.

Представленная документация является результатом историко-культурного исследования территории, предназначенной для хозяйственного освоения, содержит результаты проведения археологической разведки на предмет наличия/отсутствия объектов, обладающих признаками историко-культурного наследия, на земельном участке с кадастровым номером 40:25:000160:131, расположенном по адресу: Калужская область, городской округ город Калуга, с. Росва, Индустриальный парк «Росва».

Документация содержит текстовую и иллюстративную части. Текстовая

часть отражает исходные данные по объекту, данные, собранные исполнителем документации в ходе историко-библиографических исследований, сведения о предыдущих археологических исследованиях в районе работ, выводы. Иллюстративная часть содержит картографические и фотографические материалы, отражающие информацию по земельному участку и проведенным работам.

В 2023 г. ООО «Архгоризонт» проведено археологическое обследование земельного участка с кадастровым номером 40:25:000160:131, расположенном по адресу: Калужская область, городской округ город Калуга, с. Росва, Индустриальный парк «Росва».

Согласно письму управления по охране объектов культурного наследия Калужской области № 10/1417-23 от 22.06.2023 управление не располагает сведениями об отсутствии на земельном участке с кадастровым номером 40:25:000160:131, объектов, обладающих признаками объекта культурного наследия (в том числе археологического). Для принятия решения о возможности проведения землеустроительных, земляных, строительных, мелиоративных, хозяйственных работ, работ по использованию лесов и иных работ предписано проведение и предоставление в управление заключения государственной историко-культурной экспертизы земельного участка, проводимой путем археологической разведки.

Археологическая разведка проводилась на основании открытого листа № 3076-2023 от 02.08.2023, выданного Министерством культуры Российской Федерации Такмакову Виктору Ивановичу.

Площадь обследованного земельного участка составляет 52 504 кв. м.

В геоморфологическом отношении участок находится в верховьях реки Росвянки – правого притока реки Угры – левого притока Оки.

В процессе разведки заложено 6 шурфов размерами 1×1 м, проведен осмотр дневной поверхности на предмет подъемного материала и выраженных в рельефе археологических объектов.

В составе предоставленной документации приводится описание археологических шурфов, их местонахождение, стратиграфия, а также указана глубина от дневной поверхности.

При вскрытии шурфов признаков культурного слоя не обнаружено.

Таким образом, по результатам проведенной археологической разведки на земельного участка с кадастровым номером 40:25:000160:131, расположенном по адресу: Калужская область, городской округ город Калуга, с. Росва, Индустриальный парк «Росва», установлено отсутствие объектов археологического наследия, включенных в Единый государственный реестр объектов культурного наследия (памятников истории и культуры) народов Российской Федерации, выявленных объектов археологического наследия, состоящих на момент обследования на учете в управлении по охране объектов культурного наследия Калужской области, а также объектов, обладающих признаками объекта археологического наследия.

14. Перечень документов и материалов, собранных и полученных при проведении экспертизы, а также использованной для нее специальной, технической и справочной литературы.

- Федеральный закон от 25.06.2002 г. № 73-ФЗ «Об объектах культурного наследия (памятниках истории и культуры) народов Российской Федерации»;
- Закон Калужской области от 03.11.2004 № 372-ОЗ «Об объектах культурного наследия (памятниках истории и культуры) народов Российской Федерации, расположенных на территории Калужской области»;
- Постановление Правительства Российской Федерации от 15.07.2009 г. № 569 «Об утверждении Положения о государственной историко-культурной экспертизе»;
- Постановление Правительства Российской Федерации от 24.10.2022 № 1893 «Об утверждении Правил выдачи, приостановления и прекращения действия разрешений (открытых листов) на проведение работ по выявлению и изучению объектов археологического наследия, включая работы, имеющие целью поиск и изъятие археологических предметов, и о признании утратившими силу некоторых актов Правительства Российской Федерации»;
- Перечень объектов культурного наследия Калужской области, размещенный на сайте управления по охране объектов культурного наследия Воронежской области;
- Положение о порядке проведения археологических полевых работ и составления научной отчетной документации. Утверждено постановлением Бюро Отделения историко-филологических наук Российской академии наук от 20.06.2018 г. № 32;
- Данные дистанционного зондирования земной поверхности в программе SASPlanet;
- Публичная кадастровая карта <https://roscadastr.com/map>.

15. Обоснования вывода экспертизы.

Экспертом установлено, что при подготовке технического отчёта об археологическом обследовании земельного участка с кадастровым номером 40:25:000160:131, расположенном по адресу: Калужская область, городской округ город Калуга, с. Росва, Индустриальный парк «Росва», соблюдены требования Федерального закона № 73-ФЗ «Об объектах культурного наследия (памятниках истории и культуры) народов Российской Федерации».

При подготовке документации использована информация, полученная по данной территории при проведении археологической разведки на основании открытого листа 3076-2023 от 02.08.2023, выданного Министерством культуры РФ на имя Такмакова Виктора Ивановича.

Площадь обследованной территории является достаточной для определения наличия/отсутствия на данном участке объектов, обладающих признаками объектов историко-культурного наследия, в том числе памятников археологии. Содержащиеся в документации выводы являются достаточными для определения возможности или невозможности проведения земляных, строительных,

мелиоративных и иных работ.

16. Вывод экспертизы.

На основании представленной документации, содержащей результаты исследований, в соответствии с которыми определяется наличие или отсутствие объектов, обладающих признаками объекта культурного наследия, на земельном участке с кадастровым номером 40:25:000160:131, расположенном по адресу: Калужская область, городской округ город Калуга, с. Росва, Индустриальный парк «Росва», экспертом сделан вывод о возможности проведения земляных, строительных, мелиоративных, хозяйственных работ, работ по использованию лесов (за исключением работ, указанных в пунктах 3, 4 и 7 части 1 статьи 25 Лесного кодекса Российской Федерации) и иных работ.

Проведение земляных, строительных, мелиоративных, хозяйственных работ, работ по использованию лесов (за исключением работ, указанных в пунктах 3, 4 и 7 части 1 статьи 25 Лесного кодекса Российской Федерации) и иных работ на территории объекта планируемого строительства, **возможно (положительное заключение).**

17. Перечень приложений к Акту:

Такмаков В.И. Технический отчет об археологической разведке на земельном участке с кадастровым номером 40:25:000160:131, расположенном по адресу: Калужская область, городской округ город Калуга, с. Росва, Индустриальный парк «Росва» в 2023 году. Воронеж, 2023.

18. Настоящий акт государственной историко-культурной экспертизы оформлен в электронном виде и подписан усиленной квалифицированной электронной цифровой подписью.

Кому выдан: Яблоков Антон Глебович.

Кем выдан: АО "ПФ "СКБ Контур".

Серийный номер: 03 0f 0e 8c 00 20 af 52 88 43 43 64 c7 9b 1a 2c e5.

Действителен с: 30 сентября 2022 12:24:56.

Действителен по: 30 сентября 2023 12:20:03.

18. Дата оформления заключения экспертизы – 05.09.2023 г.

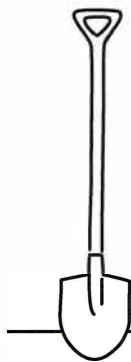
Аттестованный эксперт

по проведению государственной

историко-культурной экспертизы Яблоков А.Г.

**Общество с ограниченной ответственностью
«Археологический горизонт»**

ИНН 3665822422, ОГРН 1233600011864, КПП 366501001, ОКПО 57936030
Р/с 40702810220000021936, ООО "Банк Точка", БИК 044525104,
к/с 30101810745374525104 Юр. адрес: 394020, г. Воронеж, ул. 9 Января, д. 223И, кв.100
Факт. адрес: г. Воронеж, ул. 9 Января, д. 221А, офис 3
Тел. 8-919-250-94-31, 8-920-733-50-61, E-mail: arhgorizont@yandex.ru



ООО «Архгоризонт»



«УТВЕРЖДАЮ»

Директор ООО «Архгоризонт»

В. В. Скинкайтис

«31» августа 2023 г.



ТЕХНИЧЕСКИЙ ОТЧЕТ

об археологической разведке на земельном участке
с кадастровым номером 40:25:000160:131, расположенном
по адресу: Калужская область, городской округ город Калуга,
с. Росва, Индустриальный парк «Росва»
в 2023 году

Аннотация

Отчет состоит из 1 тома на 56 листах, который включает текстовую часть на 21 листе, альбом иллюстраций на 31 листе из 53 рисунков, копию письма управления по охране объектов культурного наследия Калужской области № 10/1417-23 от 22.06.2023 на 2 листах, копию открытого листа № 3076-2023 от 02.08.2023 на 1 листе.

В 2023 году обществом с ограниченной ответственностью «Архгоризонт» проведено археологическое обследование земельного участка с кадастровым номером 40:25:000160:131, расположенном по адресу: Калужская область, городской округ город Калуга, с. Росва, Индустриальный парк «Росва».

Цель работ – определение наличия/отсутствия объектов археологического наследия в границах обследованного земельного участка.

Участок работ площадью 52 504 кв. м находится на северной окраине села Росва городского округа города Калуги. В геоморфологическом отношении расположен в верховьях безымянных балок, впадающих в реку Росвянку – правый приток р. Угры (левый приток Оки).

Работы выполнены по заказу ООО «НПО «Процесс» по открытому листу № 3076-2023 от 02.08.2023, выданному Министерством культуры Российской Федерации Такмакову Виктору Ивановичу.

В процессе работ заложено 6 шурфов размерами 1×1 м, проведен осмотр территории на предмет выраженных в рельефе археологических объектов и подъемного материала. Объекты археологического наследия не обнаружены.

Ключевые слова: Калужская область, Калуга, р. Угра, Росва, Росвянка.

Список исполнителей

Такмаков Виктор Иванович – руководитель работ;

Ильин Александр Павлович – участие в полевом этапе, а именно осмотр местности на предмет подъемного материала и выраженных в рельефе объектов археологии, разработка шурфов, фотофиксация;

Скинкайтис Винцас Владимиро – участие в полевом этапе, а именно осмотр местности на предмет подъемного материала и выраженных в рельефе объектов археологии, фотофиксация.

Содержание

Аннотация.	2
Список исполнителей.....	3
Оглавление.....	4
Введение.....	5
1 Физико-географическая характеристика	6
2 История археологического изучения	8
3 Методика работ	12
4 Описание работ.	13
Заключение	17
Источники	18
Литература	21
Сокращения.	22
Альбом иллюстраций.....	23
Копия письма управления по охране объектов культурного наследия Калужской области	54
Копия открытого листа.....	56

Введение

В 2023 г. ООО «Архгоризонт» проведено археологическое обследование земельного участка с кадастровым номером 40:25:000160:131, расположенном по адресу: Калужская область, городской округ город Калуга, с. Росва, Индустриальный парк «Росва».

Цель работ – определение наличия или отсутствия объектов археологического наследия в границах обследуемого земельного участка.

Работы выполнены по заказу ООО «НПО «Процесс» по открытому листу № 3076-2023 от 02.08.2023, выданному Министерством культуры Российской Федерации Такмакову Виктору Ивановичу, в соответствии с письмом управления по охране объектов культурного наследия Калужской области № 3076-2023 от 02.08.2023.

Финансирование работ осуществлялось из средств заказчика – общества с ограниченной ответственностью «НПО «Процесс».

Земельный участок общей площадью 52 504 кв. м состоит расположен на северной окраине села Росва городского округа города Калуги.

В геоморфологическом отношении участок находится в верховьях реки Росвянки – правого притока реки Угры – левого притока Оки.

В процессе работ проведен осмотр территории на предмет подъемного материала и выраженных в рельефе археологических объектов, заложено 6 шурфов размерами 1×1 м.

Объекты археологического наследия не обнаружены.

1 Физико-географическая характеристика¹

Земельный участок с кадастровым номером 40:25:000160:131, расположенном по адресу: Калужская область, городской округ город Калуга, с. Росва, Индустриальный парк «Росва», расположен на северной окраине села Росва городского округа города Калуги.

Город Калуга расположен на северо-западном склоне Среднерусской возвышенности и представляет собой пологоволнистую равнину с разветвленной гидрографической сетью. Литолого-стратиграфические особенности территории определяются сложно построенной толщей четвертичных отложений, находящихся в сфере хозяйственной деятельности человека.

В пределах города выделяются следующие морфологические элементы:

– выразительная, хорошо разработанная долина р. Оки, заложенная в песчано-глинистых отложениях;

– выровненная, мелкобугристая, пологонаклонная пойма реки с озеровидными расширениями, болотами, сложенная аллювиальными суглинками, илами, подстилаемая песками с пойменными дерновыми почвами с разнотравно-злаковыми лугами;

– пологонаклонные выровненные надпойменные террасы, сложенные древнеаллювиальными супесями с дерновослабо- и среднеподзолистыми почвами, расчлененные оврагами, ложбинами, частично залесенные;

– выровненные пологонаклонные водноледниковые равнины, сложенные древнеаллювиальными супесями и пылеватými песками с дерново-среднеподзолистыми почвами под сосняками с дубом, частично освоенные селитьбой;

– возвышенная террасированная моренная равнина, сильно расчлененная долинами рек, оврагами, балками, сложенная моренными суглинками;

¹ Раздел подготовлен на основании издания: Физическая география и природа Калужской области / ред. Н.Ф. Бочкарева. Калуга, 2003.

- глубокие узкие долины малых рек, ручьев;
- овраги, глубоковрезанные с крутыми обрывистыми склонами, залесенные и закустаренные.

Участок обследования находится на левом берегу одного из безымянных оврагов, образующих реку Росвянку – правый приток р. Угры – левый приток Оки. Высота площадки в балтийской системе высот составляет 137–134 м. Урез воды в реке Угре на данном участке (русло около 2,5 км к востоку) находится на отметке около 121 м.

2 История археологического изучения

Начало систематического археологического изучения территории современного города Калуги относится к последней четверти XIX в. и связано с деятельностью Калужской ученой архивной комиссии, образованной в 1891 г.

Археологическое изучение Калуги и ее окрестностей входило, прежде всего, в круг деятельности председателя Комиссии И.Д. Четыркина. Он исследовал курганы, расположенные по берегам р. Калужки – у д. Турынинские Дворики, с. Явленное и д. Ждамирово¹. Кроме того, обследовано городище в устье р. Калужки².

Городища в округе Калуги привлекали исследователей и в дальнейшем. Одним из наиболее изученных является Симеоново городище, расположенное на восточной окраине Калуги. Оно обследовалось М.В. Фехнер в 1953 г.³, П.А. Раппопортом в 1956 г.⁴, И.В. Болдиным в 1998 г.⁵

В 1962 г. Т.Н. Никольская обследовала городище Ждамирово, которое рассматривалось как одно из вероятных мест расположения древней Калуги⁶.

В 1980–90-е гг. сотрудником Калужского областного краеведческого музея Б.В. Грудинкиным проводились разведочные работы с целью выявления

¹ Четыркин И.Д. Результат начальных археологических исследований по нижнему течению речки Калужки // Известия КУАК. Вып. 2. 1892.

² Он же. Отчет товарища председателя Калужской Ученой Архивной Комиссии И.Д. Четыркина о произведенных им историко-археологических исследованиях и раскопках вблизи «Старого Городища» в 6 верстах от г. Калуги, с разрешения Императорской Археологической Комиссии // Известия КУАК. Вып. 3. 1894; Он же. Городища, на которых по преданию находилась в древности Калуга // Известия КУАК. Вып. 5. 1897.

³ Фехнер М.В. Отчет об археологической разведке в бассейне р. Оки в пределах Калужской обл. 1953 г. // Архив ИА РАН. Ф-1. Р-1. № 865.

⁴ Раппопорт П.А. Отчет о работе отряда по изучению крепостей Среднерусской археологической экспедиции в 1956 г. // Архив ИА РАН. Ф-1. Р-1. № 1216.

⁵ Болдин И.В. Археологические работы в Калужской области. 1998 г. // Архив ИА РАН. Ф-1. Р-1. № 21731.

⁶ Никольская Т.Н. Отчет об археологических раскопках в Калужской области в 1962 г. // Архив ИА РАН. Ф-1. Р-1. № 2521.

памятников каменного века в долине реки Оки. В результате обнаружено значительное количество стоянок и поселений¹.

Археологическими раскопками 1985–86 гг. под руководством А.С. Фролова, Г.К. Патрик и А.К. Станюковича введены исследовалось старообрядческое кладбище в Калужском бору².

Масштабные разведочные археологические работы в южной части Калуги были проведены Институтом археологии РАН в 1995 г. В этих работах принимало участие более десятка археологов под общим руководством Г.А. Массалитиной³.

Культурный слой самой Калуги исследовался раскопками на многих участках в 1996, 2001, 2006, 2008, 2011, 2012, 2014 гг. под руководством И.В. Болдина, в 2019 г. под руководством Н.А. Тропина.

Наиболее значительные материалы получены при археологических раскопках бывшей торговой пристани Калуги в 1996 г.⁴, во внутренней

¹ Грудинкин Б.В. Отчет об археологических разведках 1984 г. // Архив ИА РАН. Ф-1. Р-1. № 9473; Он же. Отчет об археологических разведках 1985 г. в Калужской области // Архив ИА РАН. Ф-1. Р-1. № 10939; Он же. Отчет об археологических раскопках и разведках в г. Калуге и Калужской области. 1986 г. // Архив ИА РАН. Ф-1. Р-1. № 11807; Он же. Отчет об археологических разведках и раскопках 1987 г. // Архив ИА РАН. Ф-1. Р-1. № 12227; Он же. Отчет об археологических разведках в Калужской и Тульской областях в 1988 г. // Архив ИА РАН. Ф-1. Р-1. № 13236; Он же. Отчет об археологических разведках в Калужской и Тульской областях в 1989 г. // Архив ИА РАН. Ф-1. Р-1. № 14123; Он же. Отчет об археологических разведках в Калужской и Тульской областях в 1989 г. // Архив ИА РАН. Ф-1. Р-1. № 14123; Он же. Отчет об археологических разведках в Калужской и Тульской областях в 1990 г. // Архив ИА РАН. Ф-1. Р-1. № 15619; Он же. Отчет об археологических разведках и раскопках в Калужской и Тульской областях в 1992 г. // Архив ИА РАН. Ф-1. Р-1. № 17649; Он же. Отчет об археологических разведках и раскопках в Калужской и Тульской областях в 1993 г. // Архив ИА РАН. Ф-1. Р-1. № 17949; Он же. Отчет об археологических разведках и раскопках в Калужской и Тульской областях в 1994 г. // Архив ИА РАН. Ф-1. Р-1. № 19010.

² Патрик Г.К. Отчет о работе Орловского отряда и раскопках кладбища XVII в. в г. Калуге. 1985 г. // Архив ИА РАН. Ф-1. Р-1. № 11017; Станюкович А.К. Итоги изучения могильника в Калужском бору // Вопросы археологии и истории Верхнего Поочья. Тезисы докладов. Калуга, 1987.

³ Массалитина Г.А. Раскопки и разведки в Калужской области в 1995 г. // Архив ИА РАН. Ф-1. Р-1. № 19684.

⁴ Грудинкин Б.В. Новые материалы со старой торговой пристани в Калуге // Песоченский историко-археологический сборник. Вып. 4, ч. 1. Киров, 2002.

территории Гостиного двора в 2012 г.¹, а также в границах городского посада в 2019 г.²

В последние годы на территории Калуги проводятся разведочные работы с целью определения наличия/отсутствия объектов археологического наследия на земельных участках, отводимых под хозяйственное освоение.

В 2018 г. И.В. Болдином проводилась шурфовка на участке, в границах которого предполагается размещение калужской крепости, в центральной части города Калуги. Выявлен культурной слой мощностью 1,3 м. Датировка слоя установлена в рамках XVI–XVIII вв.³

В 2021 г. Г.А. Массалитиной проведены работы по объекту «Уличные газопроводы д. Лихун г. Калуга (2 этап)»⁴. Заложено 3 шурфа. Памятники археологии не выявлены.

В 2022 г. Г.А. Массалитиной проведена разведка на территории г. Калуги в центральной части города в районе местонахождения калужской крепости с целью уточнения параметров культурного слоя для разработки раздела по обеспечению его сохранности. Заложено 1 шурф. Установлено наличие переотложенного культурного слоя мощностью около 1,8 м⁵.

¹ Болдин И.В. Раскопки в Козельске, Калуге и на Любутском городище // АО 2010–2013 гг. М., 2015.

² Тропин Н.А., Лукашова Л.Н., Лукашов И.А. Исследования в историческом центре г. Калуга, г. Людиново и разведки в Калужской области // АО 2019 г. М., 2021.

³ Болдин И.В. Археологические разведки на территории города Калуги. Калужская область. 2018 г. // Архив ИА РАН. Ф-1. Р-1.

⁴ Массалитина Г.А. Археологические разведки под новостроечные объекты в г. Калуга, Дзержинском, Юхновском, Боровском, СпасДеменском, Перемышльском, Мосальском районах Калужской области. 2021 г. // Архив управления по охране объектов культурного наследия Калужской области.

⁵ Массалитина Г.А. Археологические разведки на земельных участках с кадастровыми номерами 40:26:000340:20, 40:26:000310:86, 40:26:000310:84, 40:26:000339:61, 40:26:000339:96, 40:26:000339:97, 40:26:000339:98, 40:26:000339:105 для реализации программы «Развитие культуры в Калужской области» с целью подключения к системе отопления объекта «Дом гражданского губернатора, XIX в.». 2022 г. // Архив управления по охране объектов культурного наследия Калужской области.

В 2022 г. Г.А. Массалитиной проведена разведка по объекту «Микрорайон «Острова» по адресу: г. Калуга, ул. Тепличная». Заложено 40 шурфов. Памятники археологии не выявлены¹.

В 2022 г. И.В. Болдин провел разведку по объекту «Здание жилое многоквартирное со встроенными помещениями, расположенное по адресу: г. Калуга, 3-й Академический проезд, д. 1». Заложено 1 шурф. Памятники археологии не выявлены².

В 2022 г. И.В. Болдин провел разведку на земельном участке с кадастровым номером 40:25:000200:203 в границах участка проектирования строительства жилого комплекса. Заложено 21 шурф. Памятники археологии не выявлены³.

В 2022 г. В.В. Скинкайтисом проведена разведка г. Калуга, ул. Деловая, 5. Памятники археологии не обнаружены⁴.

¹ Массалитина Г.А. Технический отчет. Археологические разведки на земельных участках с кадастровыми номерами 40:26:000011:349, 40:26:000011:350, 40:26:000011:351 под объект «Микрорайон «Острова» по адресу: г. Калуга, ул. Тепличная». 2022 г. // Архив управления по охране объектов культурного наследия Калужской области.

² Болдин И.В. Технический отчет. Археологические разведки на земельном участке с кадастровым номером 40:26:000385:2730 под объект «Здание жилое многоквартирное со встроенными помещениями, расположенное по адресу: г. Калуга, 3-й Академический проезд, д. 1». 2021 г. // Архив управления по охране объектов культурного наследия Калужской области.

³ Болдин И.В. Технический отчет. Археологические разведки на земельном участке с кадастровым номером 40:25:000200:203 в границах участка проектирования строительства жилого комплекса по адресу: Калужская область, г. Калуга, р-н с. Некрасово, уч. 2. 2022 г. // Архив управления по охране объектов культурного наследия Калужской области.

⁴ Скинкайтис В.В. Технический отчет. Археологическая разведка на земельном участке с кадастровым номером 40:04:020701:177, отводимом под объект «Здание производственного назначения по адресу: Калужская область, г. Калуга, ул. Деловая, д. 5» в 2022 году. // Архив управления по охране объектов культурного наследия Калужской области.

3 Методика работ

Археологическое обследование выполнялась в соответствии с «Положением о порядке проведения археологических полевых работ и составления научной отчетной документации», утвержденным постановлением Отделения историко-филологических наук Российской академии наук от 20.06.2018 г. № 32.

Разведка на земельном участке выполнялась на основании картографического материала, предоставленного заказчиком работ.

Полевой этап работ предварялся сбором и анализом архивных, библиографических и картографических источников. Анализировалась геоморфологическая ситуация обследуемой территории.

Полевой этап работ начинался с осмотра местности на предмет читаемых в рельефе объектов археологического наследия – курганов, валов, рвов, площадок и т.п. Осмотр сопровождался фотофиксацией (рис. 9–29). Точки фотофиксации наносились на спутниковый снимок (рис. 8).

После изучения рельефа осматривалась дневная поверхность на предмет подъемного материала. После визуального осмотра был заложено 6 шурфов размерами 1×1 м (рис. 30–53).

Шурфы фиксировались фотографически. фиксировались фотографически: фотографировалось место заложения шурфа с разметкой (дневная поверхность), вид после вскрытия почвенного горизонта, стенка с контрольным прокопом материка, вид после рекультивации. Вскрытие грунта велось по пластам мощностью 20 см.

Местоположение шурфов определялось с помощью портативного приемника Garmin GPSMap 64sx в системе координат WGS-84.

Фотофиксация археологических работ выполнялась цифровым зеркальным фотоаппаратом Canon EOS 200D с масштабными рейками.

Шурфы после окончания работ были засыпаны.

4 Описание работ

Земельный участок с кадастровым номером 40:25:000160:131 площадью 52 504 кв. м расположен на территории предприятия «Русские газовые турбины» по адресу: Калужская область, городской округ город Калуга, с. Росва, Индустриальный парк «Росва» (рис. 7-8).

В геоморфологическом отношении участок приурочен к левому берегу реки Росвянка – правый приток Угры – левый приток Оки.

Естественный рельеф в границах участка в значительной степени преобразован в процессе строительства производственных сооружений и инженерных коммуникаций (рис. 9–29).

Высота площадки в балтийской системе высот составляет 137–134 м.

Анализ картографического материала XVIII–XIX вв. показал, что участок находился за пределами исторических населенных пунктов (рис. 4–5). Памятники археологии в границах обследуемого участка по архивно-библиографическим данным неизвестны.

Ближайшим объектом археологического наследия является «Колышево, селище 1» III-V, XIV-XVII вв., расположенное не менее чем в 1,2 км к северо-востоку от участка работ (рис. 3, № 1).

После визуального осмотра обнажений грунта в границах обследованной территории признаков культурного слоя обнаружено не было (рис. 9–29). С целью получения сведений о наличии или отсутствии памятников археологии в границах участка обследования было заложено 6 шурфов размерами 1×1 м и 1 зачистка длиной 1 м. Общая вскрытая площадь шурфами составила 6 кв.м.

Шурф № 1 (рис. 30-33) заложен в центральной части участка обследования на левом берегу р. Росвянка. Координаты шурфа в системе WGS-84: N54°31'26.1444"; E36°03'03.2544".

С учетом контрольного прокопа шурф пройден на глубину 0,8 м от дневной поверхности. Ориентирован по сторонам света.

Стратиграфия по северному борту:

0-0,05 м – дерн;

0,05-0,5 м – светло-серый суглинок вперемешку с темно-серым суглинком.

Ниже 0,5 м – материк светло-коричневый суглинок с подзолистыми вкраплениями.

Контрольный прокоп сделан вдоль северной стенки до глубины 0,8 м.

Находок нет. Шурф засыпан.

Шурф № 2 (рис. 34-37) заложен в восточной части участка обследования на левом берегу р. Росвянка. Координаты шурфа в системе WGS-84: N54°31'26.5692"; E36°03'07.5276".

С учетом контрольного прокопа шурф пройден на глубину 0,95 м от дневной поверхности. Ориентирован по сторонам света.

Стратиграфия по северному борту:

0-0,05 м – дерн;

0,05-0,35 м – темно-серая супесь;

0,35-0,65 м – светло-коричневая супесь с белыми подзолистыми вкраплениями;

Ниже 0,65 м – материк светло-коричневый суглинок с подзолистыми вкраплениями.

Контрольный прокоп сделан вдоль северной стенки до глубины 0,95 м.

Находок нет. Шурф засыпан.

Шурф № 3 (рис. 38-41) заложен в восточной части участка обследования на левом берегу р. Росвянка. Координаты шурфа в системе WGS-84: N54°31'26.6196"; E36°03'08.8560".

С учетом контрольного прокопа шурф пройден на глубину 0,85 м от дневной поверхности. Ориентирован по сторонам света.

Стратиграфия по северному борту:

0-0,05 м – дерн;

0,05-0,3 м – темно-серая супесь;

0,3-0,65 м – светло-серая супесь с подзолистыми вкраплениями;

Ниже 0,65 м – материк светло-коричневый суглинок с подзолистыми вкраплениями.

Контрольный прокоп сделан вдоль северной стенки до глубины 0,85 м.

Находок нет. Шурф засыпан.

Шурф № 4 (рис. 42-45) заложен в северо-восточной части участка обследования на левом берегу р. Росвянка. Координаты шурфа в системе WGS-84: N54°31'28.6320"; E36°03'08.2080".

С учетом контрольного прокопа шурф пройден на глубину 1,1 м от дневной поверхности. Ориентирован по сторонам света.

Стратиграфия по северному борту:

0-0,1 м – дерн;

0,1-0,45 м – светло-серая супесь;

0,45-0,7 м – темно-серая супесь;

0,7-0,85 м – белый подзолистый слой супеси;

Ниже 0,85 м – материк светло-коричневый суглинок с подзолистыми вкраплениями.

Контрольный прокоп сделан вдоль северной стенки до глубины 1,1 м.

Находок нет. Шурф засыпан.

Шурф № 5 (рис. 46-49) заложен в северо-восточной части участка обследования на левом берегу р. Росвянка. Координаты шурфа в системе WGS-84: N54°31'29.7300"; E36°03'07.1856".

С учетом контрольного прокопа шурф пройден на глубину 0,45 м от дневной поверхности. Ориентирован по сторонам света.

Стратиграфия по южному борту:

0-0,05 м – дерн;

0,05-0,25 м – темно-серая супесь;

Ниже 0,25 м – материк светло-коричневый суглинок с подзолистыми вкраплениями.

Контрольный прокоп сделан вдоль северной стенки до глубины 0,45 м.

Находок нет. Шурф засыпан.

Шурф № 6 (рис. 50-53) заложен в северной части участка обследования на левом берегу р. Росвянка. Координаты шурфа в системе WGS-84: N54°31'29.3700"; E36°03'03.1680".

С учетом контрольного прокопа шурф пройден на глубину 0,95 м от дневной поверхности. Ориентирован по сторонам света.

Стратиграфия по южному борту:

0-0,05 м – дерн;

0,05-0,15 м – светло-серая супесь;

0,15-0,45 м – темно-серая супесь;

0,45-0,65 м – белый подзолистый слой супеси;

Ниже 0,65 м – материк светло-коричневый суглинок с подзолистыми вкраплениями.

Контрольный прокоп сделан вдоль северной стенки до глубины 0,95 м.

Находок нет. Шурф засыпан.

Источники

Болдин И.В. Археологические работы в Калужской области. 1998 г. // Архив ИА РАН. Ф-1. Р-1. № 21731.

Болдин И.В. Археологические разведки на территории города Калуги. Калужская область. 2018 г. // Архив ИА РАН. Ф-1. Р-1.

Болдин И.В. Технический отчет. Археологические разведки на земельном участке с кадастровым номером 40:26:000385:2730 под объект «Здание жилое многоквартирное со встроенными помещениями, расположенное по адресу: г. Калуга, 3-й Академический проезд, д. 1». 2021 г. // Архив управления по охране объектов культурного наследия Калужской области.

Болдин И.В. Технический отчет. Археологические разведки на земельном участке с кадастровым номером 40:25:000200:203 в границах участка проектирования строительства жилого комплекса по адресу: Калужская область, г. Калуга, р-н с. Некрасово, уч. 2. 2022 г. // Архив управления по охране объектов культурного наследия Калужской области.

Грудинкин Б.В. Отчет об археологических разведках 1984 г. // Архив ИА РАН. Ф- Р-1. № 9473

Грудинкин Б.В. Отчет об археологических разведках 1985 г. в Калужской области // Архив ИА РАН. Ф-1. Р-1. № 10939;

Грудинкин Б.В. Отчет об археологических раскопках и разведках в г. Калуге и Калужской области. 1986 г. // Архив ИА РАН. Ф-1. Р-1. № 11807;

Грудинкин Б.В. Отчет об археологических разведках и раскопках 1987 г. // Архив ИА РАН. Ф-1. Р-1. № 12227;

Грудинкин Б.В. Отчет об археологических разведках в Калужской и Тульской областях в 1988 г. // Архив ИА РАН. Ф-1. Р-1. № 13236;

Грудинкин Б.В. Отчет об археологических разведках в Калужской и Тульской областях в 1989 г. // Архив ИА РАН. Ф-1. Р-1. № 14123;

Грудинкин Б.В. Отчет об археологических разведках в Калужской и Тульской областях в 1989 г. // Архив ИА РАН. Ф-1. Р-1. № 14123;

Грудинкин Б.В. Отчет об археологических разведках в Калужской и Тульской областях в 1990 г. // Архив ИА РАН. Ф-1. Р-1. № 15619;

Грудинкин Б.В. Отчет об археологических разведках и раскопках в Калужской и Тульской областях в 1992 г. // Архив ИА РАН. Ф-1. Р-1. № 17649;

Грудинкин Б.В. Отчет об археологических разведках и раскопках в Калужской и Тульской областях в 1993 г. // Архив ИА РАН. Ф-1. Р-1. № 17949;

Грудинкин Б.В. Отчет об археологических разведках и раскопках в Калужской и Тульской областях в 1994 г. // Архив ИА РАН. Ф-1. Р-1. № 19010.

Массалитина Г.А. Раскопки и разведки в Калужской области в 1995 г. // Архив ИА РАН. Ф-1. Р-1. № 19684.

Массалитина Г.А. Археологические разведки под новостроечные объекты в г. Калуга, Дзержинском, Юхновском, Боровском, Спас-Деменском, Перемышльском, Мосальском районах Калужской области. 2021 г. // Архив управления по охране объектов культурного наследия Калужской области.

Массалитина Г.А. Археологические разведки на земельных участках с кадастровыми номерами 40:26:000340:20, 40:26:000310:86, 40:26:000310:84, 40:26:000339:61, 40:26:000339:96, 40:26:000339:97, 40:26:000339:98, 40:26:000339:105 для реализации программы «Развитие культуры в Калужской области» с целью подключения к системе отопления объекта «Дом гражданского губернатора, XIX в.». 2022 г. // Архив управления по охране объектов культурного наследия Калужской области.

Массалитина Г.А. Технический отчет. Археологические разведки на земельных участках с кадастровыми номерами 40:26:000011:349, 40:26:000011:350, 40:26:000011:351 под объект «Микрорайон «Острова» по адресу: г. Калуга, ул. Тепличная». 2022 г. // Архив управления по охране объектов культурного наследия Калужской области.

Никольская Т.Н. Отчет об археологических раскопках в Калужской области в 1962 г. // Архив ИА РАН. Ф-1. Р-1. № 2521.

Патрик Г.К. Отчет о работе Орловского отряда и раскопках кладбища XVII в. в г. Калуге. 1985 г. // Архив ИА РАН. Ф-1. Р-1. № 11017;

Раппопорт П.А. Отчет о работе отряда по изучению крепостей Среднерусской археологической экспедиции в 1956 г. // Архив ИА РАН. Ф-1. Р-1. № 1216.

Фехнер М.В. Отчет об археологической разведке в бассейне р. Оки в пределах Калужской обл. 1953 г. // Архив ИА РАН. Ф-1. Р-1. № 865.

Литература

Болдин И.В. Раскопки в Козельске, Калуге и на Любутском городище // АО 2010–2013 гг. М., 2015.

Грудинкин Б.В. Новые материалы со старой торговой пристани в Калуге // Песоченский историко-археологический сборник. Вып. 4, ч. 1. Киров, 2002.

Станюкович А.К. Итоги изучения могильника в Калужском бору // Вопросы археологии и истории Верхнего Поочья. Тезисы докладов. Калуга, 1987.

Тропин Н.А., Лукашова Л.Н., Лукашов И.А. Исследования в историческом центре г. Калуга, г. Людиново и разведки в Калужской области // АО 2019 г. М., 2021.

Физическая география и природа Калужской области / ред. Н.Ф. Бочкарева. Калуга, 2003.

Четыркин И.Д. Результат начальных археологических исследований по нижнему течению речки Калужки // Известия КУАК. Вып. 2. 1892.

Четыркин И.Д. Отчет товарища председателя Калужской Ученой Архивной Комиссии И.Д. Четыркина о произведенных им историко-археологических исследованиях и раскопках вблизи «Старого Городища» в 6 верстах от г. Калуги, с разрешения Императорской Археологической Комиссии // Известия КУАК. Вып. 3. 1894

Четыркин И.Д. Городища, на которых по преданию находилась в древности Калуга // Известия КУАК. Вып. 5. 1897.

Сокращения

АО – Археологические открытия.

КУАК – Калужская ученая архивная комиссия.

ИА РАН – Институт археологии Российской академии наук.

Альбом иллюстраций

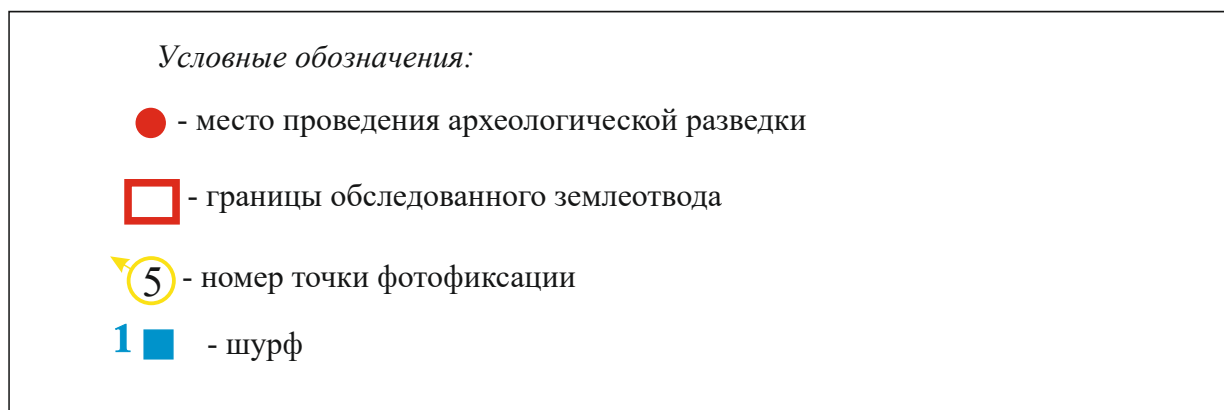


Рис. 1. Условные обозначения.

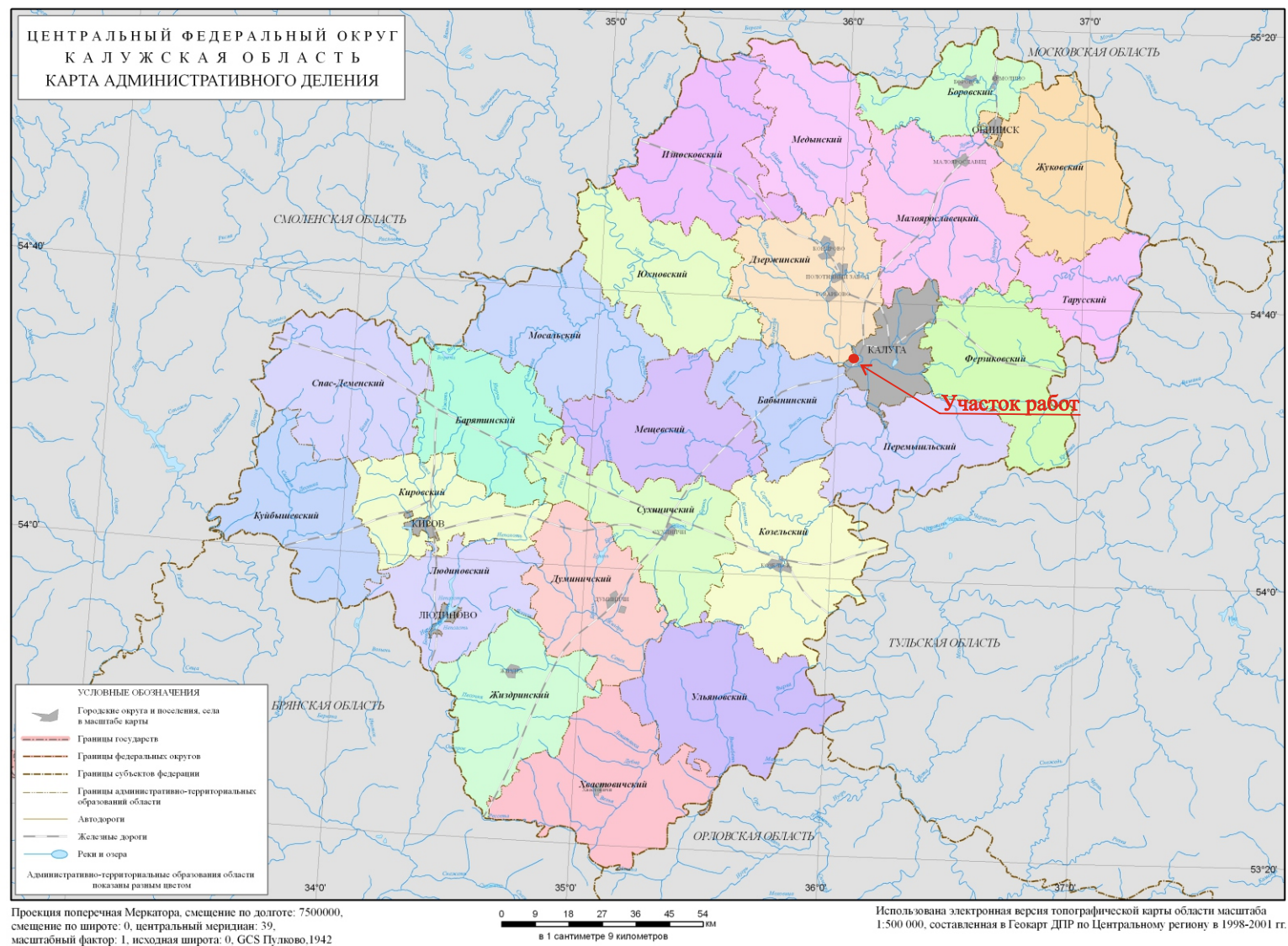


Рис. 2. Археологическая разведка на земельном участке с кадастровым номером 40:25:000160:131, расположенном по адресу: Калужская область, городской округ город Калуга, с. Росва, Индустриальный парк «Росва». Участок проведения работ на административной карте Калужской области.

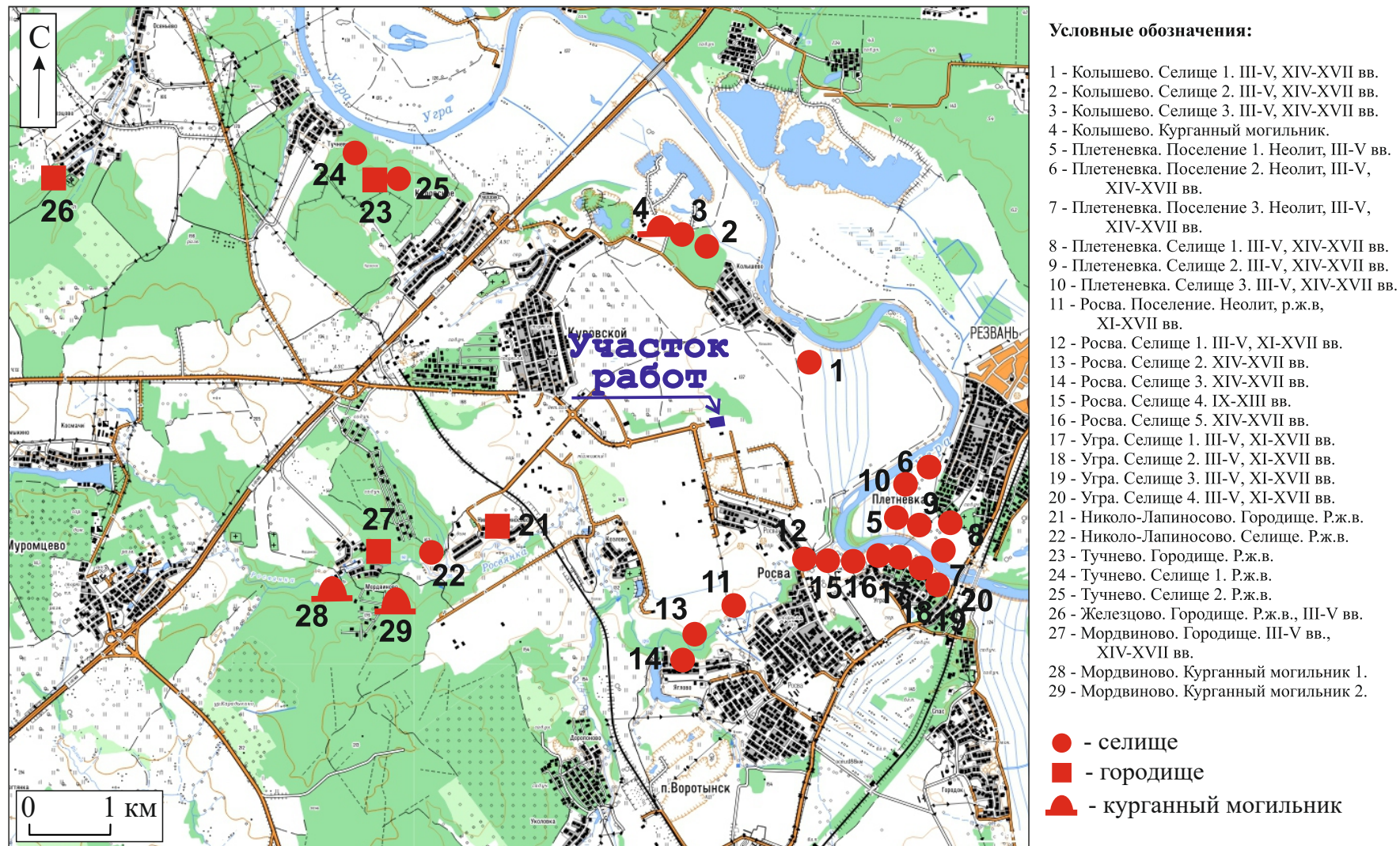


Рис. 3. Археологическая разведка на земельном участке с кадастровым номером 40:25:000160:131, расположенном по адресу: Калужская область, городской округ город Калуга, с. Росва, Индустриальный парк «Росва». Участок проведения работ на ситуационном плане с указанием памятников археологии, известных по историко-архивным данным.

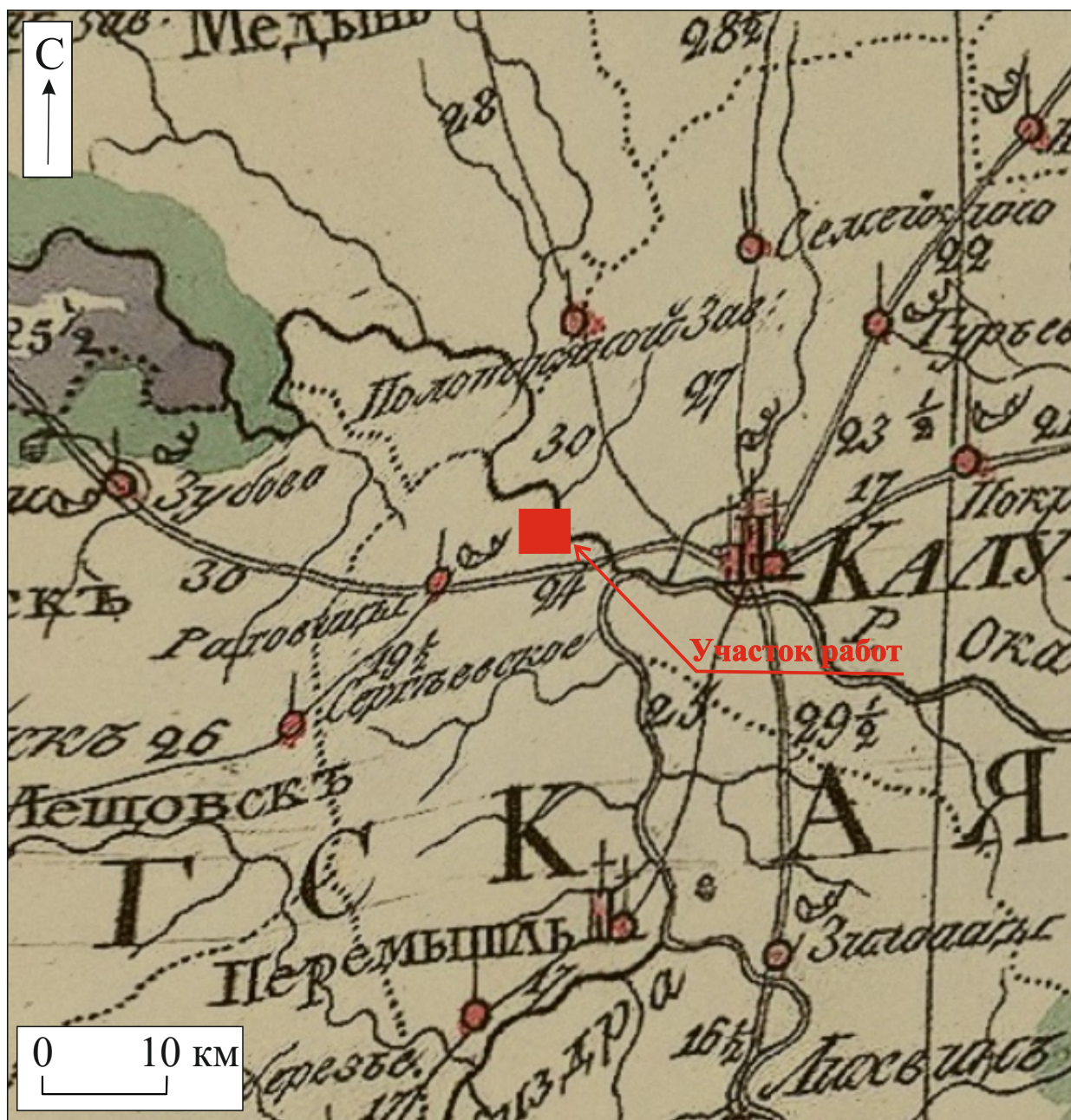


Рис. 4. Археологическая разведка на земельном участке с кадастровым номером 40:25:000160:131, расположенном по адресу: Калужская область, городской округ город Калуга, с. Росва, Индустриальный парк «Росва». Участок проведения работ на карте границ губерний России конца XVIII в. (1799 г.).



Рис. 5. Археологическая разведка на земельном участке с кадастровым номером 40:25:000160:131, расположенном по адресу: Калужская область, городской округ город Калуга, с. Росва, Индустриальный парк «Росва». Участок проведения работ на Трехверстовке Калужской губернии (1874 г.).

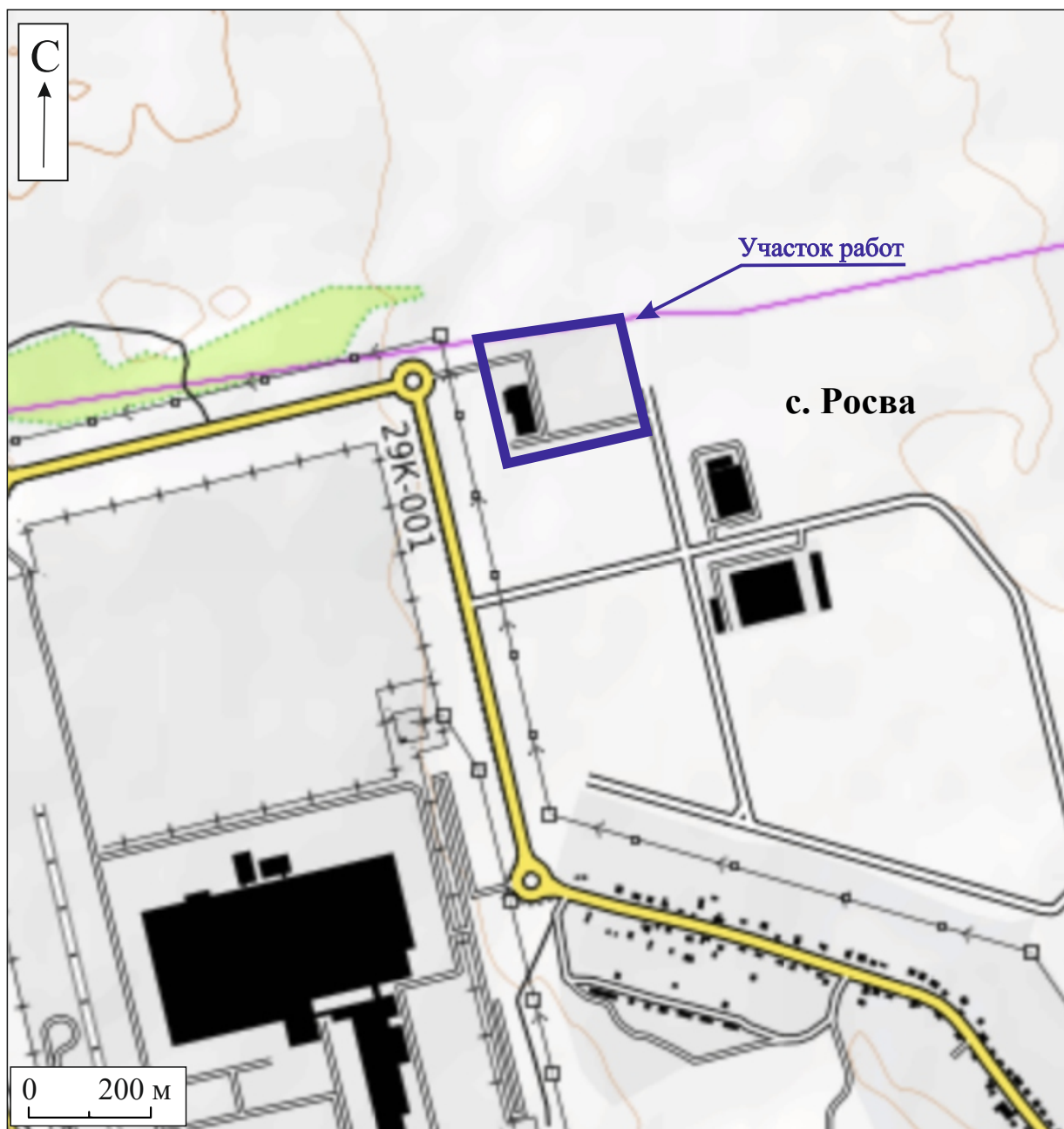


Рис. 6. Археологическая разведка на земельном участке с кадастровым номером 40:25:000160:131, расположенном по адресу: Калужская область, городской округ город Калуга, с. Росва, Индустриальный парк «Росва». Участок проведения работ на топографической карте (основа OpenTopoMap.ORG) .



Рис. 7. Археологическая разведка на земельном участке с кадастровым номером 40:25:000160:131, расположенном по адресу: Калужская область, городской округ город Калуга, с. Росва, Индустриальный парк «Росва». Участок проведения работ на спутниковой карте Bing с указанием кадастровых участков.

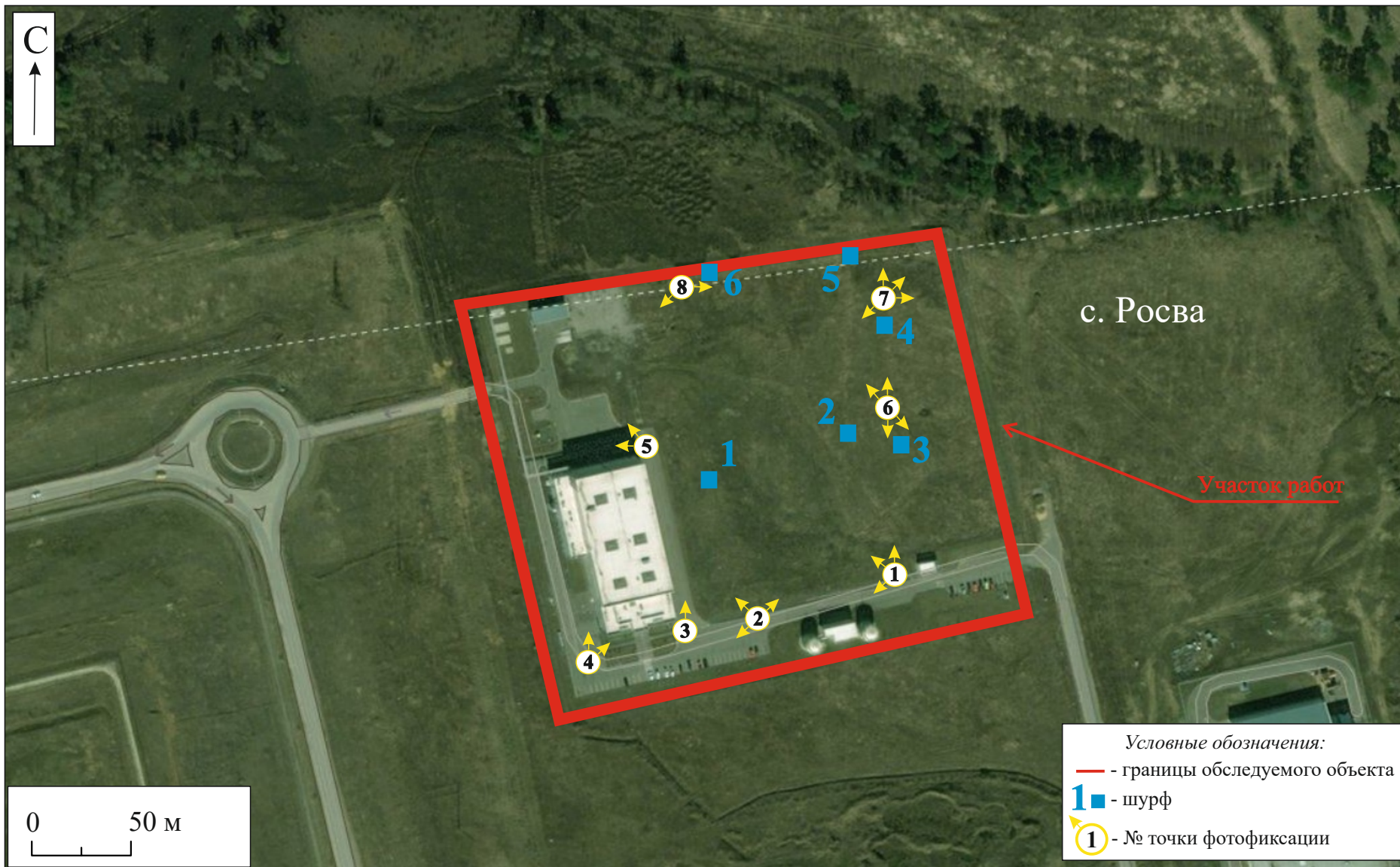


Рис. 8. Археологическая разведка на земельном участке с кадастровым номером 40:25:000160:131, расположенном по адресу: Калужская область, городской округ город Калуга, с. Росва, Индустриальный парк «Росва». Участок проведения работ на спутниковой карте Bing с указанием точек фотофиксации и шурфов.



Рис. 9. Археологическая разведка на земельном участке с кадастровым номером 40:25:000160:131, расположенном по адресу: Калужская область, городской округ город Калуга, с. Росва, Индустриальный парк «Росва». Точка фотофиксации 1. Вид с северо-востока.



Рис. 10. Археологическая разведка на земельном участке с кадастровым номером 40:25:000160:131, расположенном по адресу: Калужская область, городской округ город Калуга, с. Росва, Индустриальный парк «Росва». Точка фотофиксации 1. Вид с юга.



Рис. 11. Археологическая разведка на земельном участке с кадастровым номером 40:25:000160:131, расположенном по адресу: Калужская область, городской округ город Калуга, с. Росва, Индустриальный парк «Росва». Точка фотофиксации 1. Вид с юго-востока.



Рис. 12. Археологическая разведка на земельном участке с кадастровым номером 40:25:000160:131, расположенном по адресу: Калужская область, городской округ город Калуга, с. Росва, Индустриальный парк «Росва». Точка фотофиксации 2. Вид с северо-востока.



Рис. 13. Археологическая разведка на земельном участке с кадастровым номером 40:25:000160:131, расположенном по адресу: Калужская область, городской округ город Калуга, с. Росва, Индустриальный парк «Росва». Точка фотофиксации 2. Вид с юго-востока.



Рис. 14. Археологическая разведка на земельном участке с кадастровым номером 40:25:000160:131, расположенном по адресу: Калужская область, городской округ город Калуга, с. Росва, Индустриальный парк «Росва». Точка фотофиксации 2. Вид с юго-запада.



Рис. 15. Археологическая разведка на земельном участке с кадастровым номером 40:25:000160:131, расположенном по адресу: Калужская область, городской округ город Калуга, с. Росва, Индустриальный парк «Росва». Точка фотофиксации 3. Вид с юга.



Рис. 16. Археологическая разведка на земельном участке с кадастровым номером 40:25:000160:131, расположенном по адресу: Калужская область, городской округ город Калуга, с. Росва, Индустриальный парк «Росва». Точка фотофиксации 4. Вид с юга.



Рис. 17. Археологическая разведка на земельном участке с кадастровым номером 40:25:000160:131, расположенном по адресу: Калужская область, городской округ город Калуга, с. Росва, Индустриальный парк «Росва». Точка фотофиксации 4. Вид с юго-запада.



Рис. 18. Археологическая разведка на земельном участке с кадастровым номером 40:25:000160:131, расположенном по адресу: Калужская область, городской округ город Калуга, с. Росва, Индустриальный парк «Росва». Точка фотофиксации 5. Вид с востока.



Рис. 19. Археологическая разведка на земельном участке с кадастровым номером 40:25:000160:131, расположенном по адресу: Калужская область, городской округ город Калуга, с. Росва, Индустриальный парк «Росва». Точка фотофиксации 5. Вид с юго-востока.



Рис. 20. Археологическая разведка на земельном участке с кадастровым номером 40:25:000160:131, расположенном по адресу: Калужская область, городской округ город Калуга, с. Росва, Индустриальный парк «Росва». Точка фотофиксации 6. Вид с севера.



Рис. 21. Археологическая разведка на земельном участке с кадастровым номером 40:25:000160:131, расположенном по адресу: Калужская область, городской округ город Калуга, с. Росва, Индустриальный парк «Росва». Точка фотофиксации 6. Вид с северо-запада.



Рис. 22. Археологическая разведка на земельном участке с кадастровым номером 40:25:000160:131, расположенном по адресу: Калужская область, городской округ город Калуга, с. Росва, Индустриальный парк «Росва». Точка фотофиксации 6. Вид с юга.



Рис. 23. Археологическая разведка на земельном участке с кадастровым номером 40:25:000160:131, расположенном по адресу: Калужская область, городской округ город Калуга, с. Росва, Индустриальный парк «Росва». Точка фотофиксации 6. Вид с юго-востока.



Рис. 24. Археологическая разведка на земельном участке с кадастровым номером 40:25:000160:131, расположенном по адресу: Калужская область, городской округ город Калуга, с. Росва, Индустриальный парк «Росва». Точка фотофиксации 7. Вид с запада.



Рис. 25. Археологическая разведка на земельном участке с кадастровым номером 40:25:000160:131, расположенном по адресу: Калужская область, городской округ город Калуга, с. Росва, Индустриальный парк «Росва». Точка фотофиксации 7. Вид с северо-востока.



Рис. 26. Археологическая разведка на земельном участке с кадастровым номером 40:25:000160:131, расположенном по адресу: Калужская область, городской округ город Калуга, с. Росва, Индустриальный парк «Росва». Точка фотофиксации 7. Вид с юга.



Рис. 27. Археологическая разведка на земельном участке с кадастровым номером 40:25:000160:131, расположенном по адресу: Калужская область, городской округ город Калуга, с. Росва, Индустриальный парк «Росва». Точка фотофиксации 7. Вид с юго-запада.



Рис. 28. Археологическая разведка на земельном участке с кадастровым номером 40:25:000160:131, расположенном по адресу: Калужская область, городской округ город Калуга, с. Росва, Индустриальный парк «Росва». Точка фотофиксации 8. Вид с запада.



Рис. 29. Археологическая разведка на земельном участке с кадастровым номером 40:25:000160:131, расположенном по адресу: Калужская область, городской округ город Калуга, с. Росва, Индустриальный парк «Росва». Точка фотофиксации 8. Вид с северо-востока.

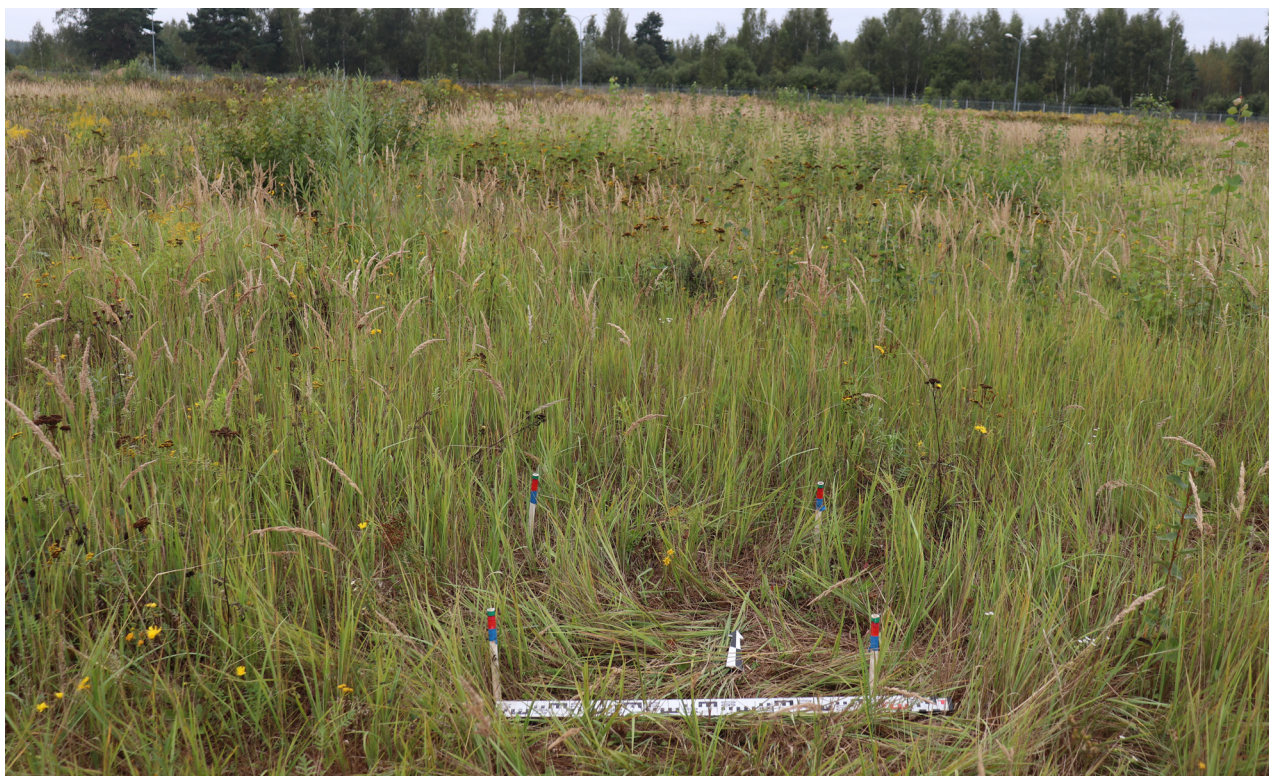


Рис. 30. Археологическая разведка на земельном участке с кадастровым номером 40:25:000160:131, расположенном по адресу: Калужская область, городской округ город Калуга, с. Росва, Индустриальный парк «Росва». Шурф 1 до начала работ. Вид с юга.



Рис. 31. Археологическая разведка на земельном участке с кадастровым номером 40:25:000160:131, расположенном по адресу: Калужская область, городской округ город Калуга, с. Росва, Индустриальный парк «Росва». Шурф 1 после изучения. Вид с юга.



Рис. 32. Археологическая разведка на земельном участке с кадастровым номером 40:25:000160:131, расположенном по адресу: Калужская область, городской округ город Калуга, с. Росва, Индустриальный парк «Росва». Шурф 1 после изучения с контрольным прокопом. Вид с юга.

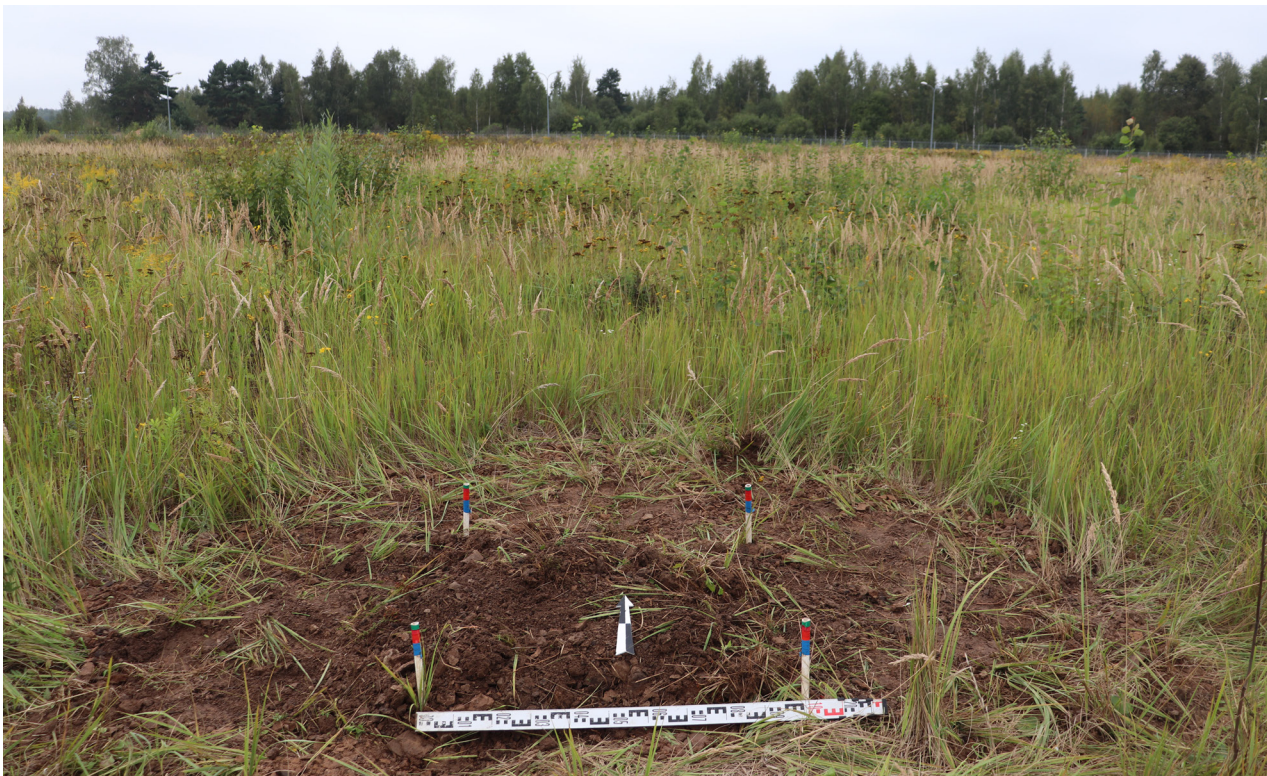


Рис. 33. Археологическая разведка на земельном участке с кадастровым номером 40:25:000160:131, расположенном по адресу: Калужская область, городской округ город Калуга, с. Росва, Индустриальный парк «Росва». Шурф 1 после засыпки. Вид с юга.



Рис. 34. Археологическая разведка на земельном участке с кадастровым номером 40:25:000160:131, расположенном по адресу: Калужская область, городской округ город Калуга, с. Росва, Индустриальный парк «Росва». Шурф 2 до начала работ. Вид с юга.



Рис. 35. Археологическая разведка на земельном участке с кадастровым номером 40:25:000160:131, расположенном по адресу: Калужская область, городской округ город Калуга, с. Росва, Индустриальный парк «Росва». Шурф 2 после изучения. Вид с юга.



Рис. 36. Археологическая разведка на земельном участке с кадастровым номером 40:25:000160:131, расположенном по адресу: Калужская область, городской округ город Калуга, с. Росва, Индустриальный парк «Росва». Шурф 2 после изучения с контрольным прокопом. Вид с юга.



Рис. 37. Археологическая разведка на земельном участке с кадастровым номером 40:25:000160:131, расположенном по адресу: Калужская область, городской округ город Калуга, с. Росва, Индустриальный парк «Росва». Шурф 2 после засыпки. Вид с юга.



Рис. 38. Археологическая разведка на земельном участке с кадастровым номером 40:25:000160:131, расположенном по адресу: Калужская область, городской округ город Калуга, с. Росва, Индустриальный парк «Росва». Шурф 3 до начала работ. Вид с юга.



Рис. 39. Археологическая разведка на земельном участке с кадастровым номером 40:25:000160:131, расположенном по адресу: Калужская область, городской округ город Калуга, с. Росва, Индустриальный парк «Росва». Шурф 3 после изучения. Вид с юга.



Рис. 40. Археологическая разведка на земельном участке с кадастровым номером 40:25:000160:131, расположенном по адресу: Калужская область, городской округ город Калуга, с. Росва, Индустриальный парк «Росва». Шурф 3 после изучения с контрольным прокопом. Вид с юга.



Рис. 41. Археологическая разведка на земельном участке с кадастровым номером 40:25:000160:131, расположенном по адресу: Калужская область, городской округ город Калуга, с. Росва, Индустриальный парк «Росва». Шурф 3 после засыпки. Вид с юга.



Рис. 42. Археологическая разведка на земельном участке с кадастровым номером 40:25:000160:131, расположенном по адресу: Калужская область, городской округ город Калуга, с. Росва, Индустриальный парк «Росва». Шурф 4 до начала работ. Вид с юга.

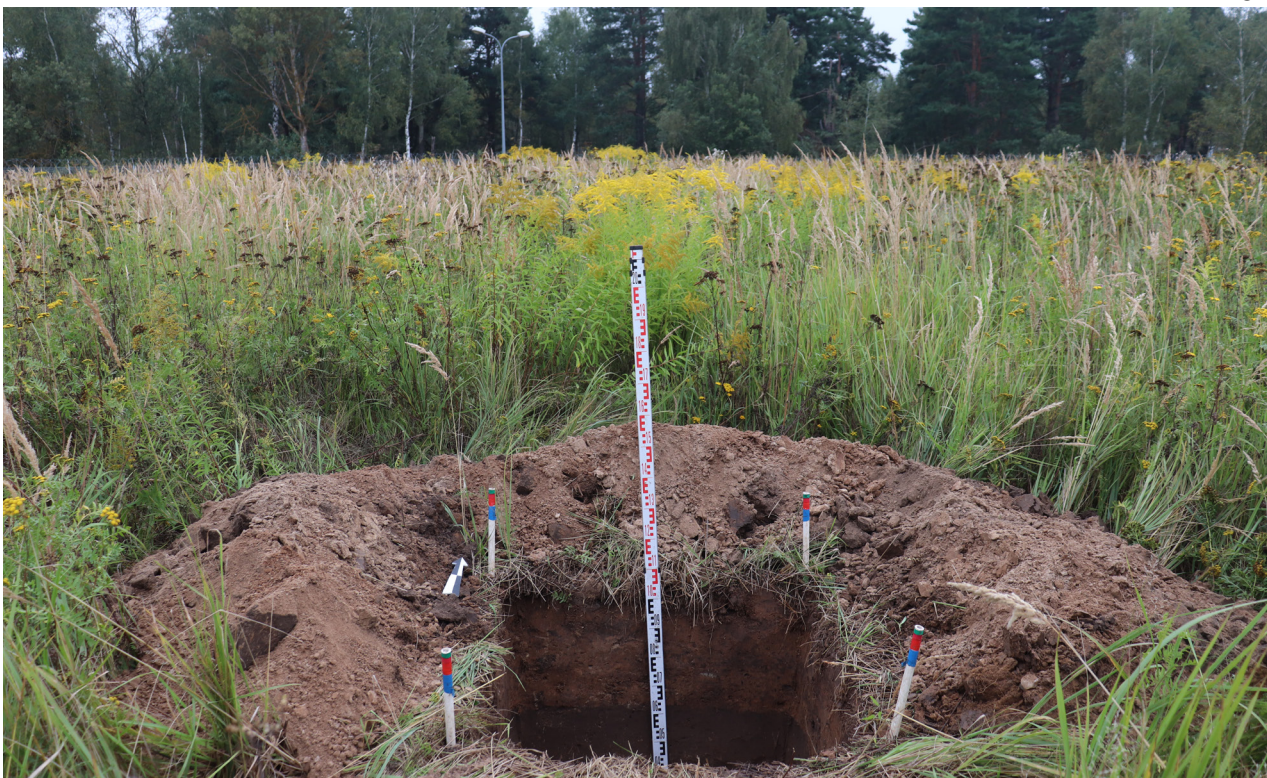


Рис. 43. Археологическая разведка на земельном участке с кадастровым номером 40:25:000160:131, расположенном по адресу: Калужская область, городской округ город Калуга, с. Росва, Индустриальный парк «Росва». Шурф 4 после изучения. Вид с юга.



Рис. 44. Археологическая разведка на земельном участке с кадастровым номером 40:25:000160:131, расположенном по адресу: Калужская область, городской округ город Калуга, с. Росва, Индустриальный парк «Росва». Шурф 4 после изучения с контрольным прокопом. Вид с юга.

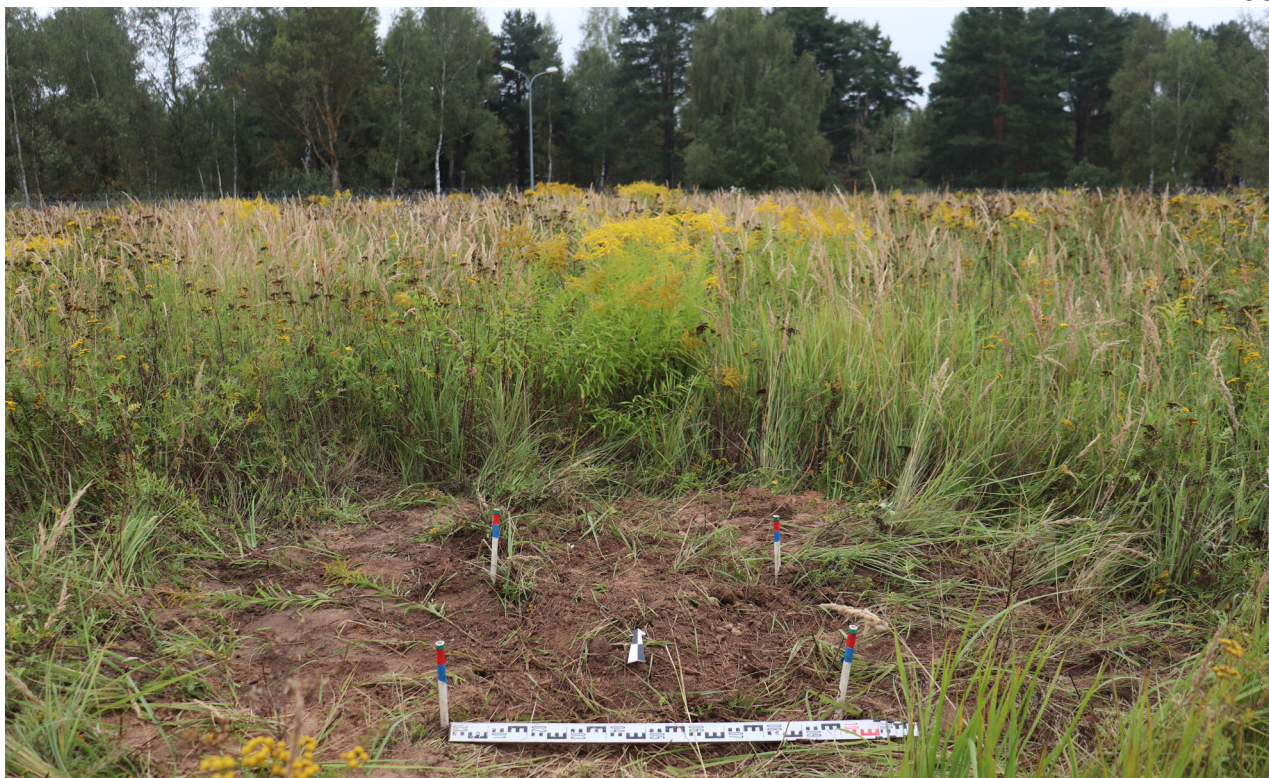


Рис. 45. Археологическая разведка на земельном участке с кадастровым номером 40:25:000160:131, расположенном по адресу: Калужская область, городской округ город Калуга, с. Росва, Индустриальный парк «Росва». Шурф 4 после засыпки. Вид с юга.



Рис. 46. Археологическая разведка на земельном участке с кадастровым номером 40:25:000160:131, расположенном по адресу: Калужская область, городской округ город Калуга, с. Росва, Индустриальный парк «Росва». Шурф 5 до начала работ. Вид с севера.



Рис. 47. Археологическая разведка на земельном участке с кадастровым номером 40:25:000160:131, расположенном по адресу: Калужская область, городской округ город Калуга, с. Росва, Индустриальный парк «Росва». Шурф 5 после изучения. Вид с севера.



Рис. 48. Археологическая разведка на земельном участке с кадастровым номером 40:25:000160:131, расположенном по адресу: Калужская область, городской округ город Калуга, с. Росва, Индустриальный парк «Росва». Шурф 5 после изучения с контрольным прокопом. Вид с севера.



Рис. 49. Археологическая разведка на земельном участке с кадастровым номером 40:25:000160:131, расположенном по адресу: Калужская область, городской округ город Калуга, с. Росва, Индустриальный парк «Росва». Шурф 5 после засыпки. Вид с севера.



Рис. 50. Археологическая разведка на земельном участке с кадастровым номером 40:25:000160:131, расположенном по адресу: Калужская область, городской округ город Калуга, с. Росва, Индустриальный парк «Росва». Шурф 6 до начала работ. Вид с севера.



Рис. 51. Археологическая разведка на земельном участке с кадастровым номером 40:25:000160:131, расположенном по адресу: Калужская область, городской округ город Калуга, с. Росва, Индустриальный парк «Росва». Шурф 6 после изучения. Вид с севера.



Рис. 52. Археологическая разведка на земельном участке с кадастровым номером 40:25:000160:131, расположенном по адресу: Калужская область, городской округ город Калуга, с. Росва, Индустриальный парк «Росва». Шурф 6 после изучения с контрольным прокопом. Вид с севера.



Рис. 53. Археологическая разведка на земельном участке с кадастровым номером 40:25:000160:131, расположенном по адресу: Калужская область, городской округ город Калуга, с. Росва, Индустриальный парк «Росва». Шурф 6 после засыпки. Вид с севера.

КАЛУЖСКАЯ ОБЛАСТЬ**УПРАВЛЕНИЕ ПО ОХРАНЕ ОБЪЕКТОВ
КУЛЬТУРНОГО НАСЛЕДИЯ**

248000, г. Калуга, пл. Старый Торг, 5,
тел. 702-171

E-mail: nasledie@adm.kaluga.ru

№ 10/1417-23 от 22.06.2023

На № 110-23 от 07.06.2023

**Генеральному директору
ООО «ГЛАВГЕОКОМ»**

С. А. Митькову

**117105, г. Москва, Варшавское ш.,
д.1**

palnikov@reglamentpls.ru

Уважаемый Сергей Артемович!

Управление по охране объектов культурного наследия Калужской области (далее – Управление) на запрос о предоставлении сведений о наличии (отсутствии) объектов культурного наследия для проведения инженерно-экологических изысканий по объекту: «Строительство цеха химического травления и удаления термозащитных покрытий типа МCrAlY и Al химическим методом» ОП «Калуга» ООО «РГТ», по адресу: 248903, Российская Федерация, Калужская область, село Росва, Индустриальный парк «Росва» по адресу: Калужская область, городской округ «Город Калуга», кадастровый номер земельного участка 40:25:000160:131, сообщает следующее.

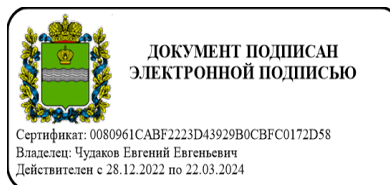
По имеющимся в Управлении сведениям на испрашиваемом участке объекты культурного наследия, включенные в единый государственный реестр объектов культурного наследия (памятников истории и культуры) народов Российской Федерации, выявленные объекты культурного наследия, зоны охраны и защитные зоны объектов культурного наследия отсутствуют.

Вместе с тем, сведениями об отсутствии на указанной территории объектов, обладающих признаками объекта культурного наследия (в т. ч. археологического), Управление не располагает.

Таким образом, для принятия Управлением решения о возможности проведения землеустроительных, земляных, строительных, мелиоративных, хозяйственных работ, работ по использованию лесов и иных работ заказчику данных работ до начала их проведения необходимо руководствоваться статьями 28, 30, 31, 32, 36, 45.1 Федерального закона от 25.06.2002 № 73-ФЗ «Об объектах культурного наследия (памятниках истории и культуры) народов Российской Федерации», пунктом 56 статьи 26 Федерального закона от 03.08.2018 № 342-ФЗ «О внесении изменений в Градостроительный кодекс Российской Федерации и отдельные законодательные акты Российской Федерации», пунктом 11 (3) Положения о государственной историко-культурной экспертизе (далее – ГИКЭ),

утвержденного постановлением Правительства Российской Федерации от 15.07.2009 № 569, предусматривающими в качестве первоочередных действий проведение и представление в Управление заключения ГИКЭ земельного участка, проводимого путем археологической разведки.

Начальник управления



Е.Е. Чудаков

Панкова Елена Игоревна
(4842) 702-166



Министерство культуры Российской Федерации

ОТКРЫТЫЙ ЛИСТ

№ 3076-2023

Настоящий открытый лист выдан:

Такмакову Виктору Ивановичу

паспорт 2011 № 416199

(серия номер паспорта)

на право проведения археологических полевых работ на земельных участках с кадастровыми номерами 40:25:000160:131 на территории индустриального парка «Росва» в с. Росва в г.о. Калуга Калужской области; 50:26:0210101:1628; 50:26:0210101:1632; 50:26:0210101:1624; 50:26:0210101:1625 в Наро-Фоминском г.о.; 50:23:0040438:2082 в Раменском г.о. Московской области; на территории выявленного объекта археологического наследия «Тула. Исторический культурный слой г. Тула, XVI-XVIII вв.» в зоне строительства магазина на земельном участке с кадастровым номером 71:30:040106:2065 по ул. Коминтерна, между д. 15 и д. 17 в Советском районе в г. Туле Тульской области.

(место проведения археологических полевых работ)

На основании открытого листа

Такмаков Виктор Иванович

(Ф.И.О)

имеет право производить следующие археологические полевые работы: археологические разведки с осуществлением локальных земляных работ на указанной территории в целях выявления объектов археологического наследия, уточнения сведений о них и планирования мероприятий по обеспечению их сохранности.

Передоверие права на проведение археологических полевых работ по данному открытому листу другому лицу запрещается.

Срок действия открытого листа: с 2 августа 2023 г. по 1 июля 2024 г.

Дата принятия решения о предоставлении открытого листа: 2 августа 2023 г.

Первый заместитель Министра
(должность)

С.Г.Обрывалин
(подпись) (Ф.И.О)

Дата 2 августа 2023 г.

М.П.

